



Progetto *altrovento* co-finanziato dall'Unione Europea mediante il fondo europeo di sviluppo regionale. docup 2000-2006 ob. 2 misura 1.6*



ALTROVENTO

PROGETTO DI MARKETING TERRITORIALE

OB. 2 2000-2006 Regione Veneto

Mis. 1.6 "INTERVENTI DI ANIMAZIONE ECONOMICA – AZIONI DI MARKETING TERRITORIALE"



Progetto *altrovento* co-finanziato dall'Unione Europea mediante il fondo europeo di sviluppo regionale. docup 2000-2006 ob. 2 misura 1.6*



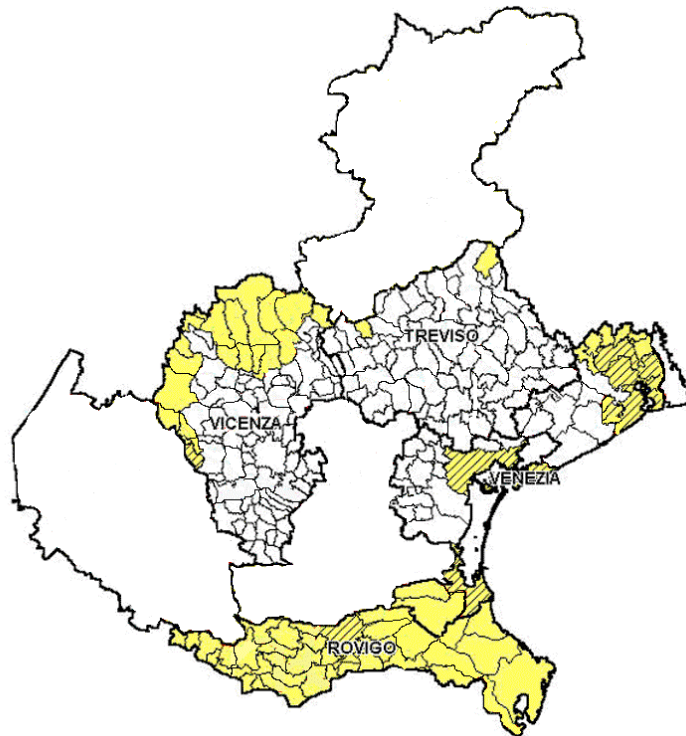
Il progetto **ALTROVENTO** è stato presentato ed attuato dal GAL Venezia Orientale, agenzia di sviluppo locale, già titolare di un precedente progetto di marketing territoriale dal titolo "**Il marketing dei beni culturali del Veneto Orientale**" che ha effettuato un censimento dei beni culturali mobili e immobili dei 9 comuni obiettivo 2 del Veneto Orientale. Progetto realizzato nell'ambito del precedente bando della Misura 1.6 del DOCUP Ob. 2 Regione Veneto, conclusosi nel 2005 con la costituzione di 12 nuove imprese.



Progetto *altrovento* co-finanziato dall'Unione Europea mediante il fondo europeo di sviluppo regionale. docup 2000-2006 ob. 2 misura 1.8*



Il territorio interessato dal progetto Altrovento



Il progetto interessa 91 Comuni obiettivo 2 del Distretto Turistico delle Province di Venezia, Rovigo, Treviso e Vicenza



Progetto *altrovento* co-finanziato dall'Unione Europea mediante il fondo europeo di sviluppo regionale. docup 2000-2006 ob. 2 misura 1.8*



Obiettivi

- Censire gli **elementi di pregio** delle aree interessate e analizzare le potenzialità del territorio;
- Analizzare **l'evoluzione dell'imprenditoria turistica locale** attraverso un'analisi dei trend dei microsettori e dei principali fattori di successo o insuccesso;
- Determinare **le prospettive di sviluppo locale delle principali infrastrutture** e dei principali gestori di servizi turistici nelle province del Distretto;
- **Creare almeno 10 nuove imprese** o nuove sedi di imprese già esistenti nei comuni *Obiettivo 2*.



Progetto altrovento co-finanziato dall'Unione Europea mediante il fondo europeo di sviluppo regionale. docup 2000-2006 ob. 2 misura 1.8*



Descrizione dell'area

Il progetto sonda alcune aree del "Veneto minore", spesso limitrofo ad aree di grande tradizione turistica, dotate di un notevole potenziale di sviluppo ancora non adeguatamente valorizzato.

- ❖ l'area del portogruarese;
- ❖ la fascia meridionale della provincia di Venezia;
- ❖ il rodigino;
- ❖ la fascia pedemontana e montana vicentina;
- ❖ due comuni in provincia di Treviso.



Progetto *altrovento* co-finanziato dall'Unione Europea mediante il fondo europeo di sviluppo regionale. docup 2000-2006 ob. 2 misura 1.8*



L'indagine è stata svolta con il supporto di un database informatico www.altrovento.net
Gli elementi di pregio censiti sono numerosi, attorno alle **1.500 unità**; essi sono intuitivamente distribuiti in modo non omogeneo nei vari Comuni, essendo fortemente interrelati con la dimensione demografica del Comune, la sua storia, la sua posizione geografica.



Progetto *altrovento* co-finanziato dall'Unione Europea mediante il fondo europeo di sviluppo regionale. docup 2000-2006 ob. 2 misura 1.8*



Dalla lettura generale dei dati emerge in primo luogo, lo straordinario peso della **componente culturale**; un terzo degli elementi di pregio censiti appartengono a questa categoria.

**ville e palazzi storici,
musei, aree
archeologiche, siti e
manufatti rurali,
monumenti**



Progetto *altrovento* co-finanziato dall'Unione Europea mediante il fondo europeo di sviluppo regionale. docup 2000-2006 ob. 2 misura 1.8*



Per quanto attiene il **turismo religioso**, le testimonianze presenti in Veneto sono enormi e diffuse in tutto il territorio senza eccezioni. I beni "religiosi" censiti costituiscono oltre il 20% del patrimonio, con percentuali omogenee in tutti gli ambiti territoriali.





Progetto *altrovento* co-finanziato dall'Unione Europea mediante il fondo europeo di sviluppo regionale. docup 2000-2006 ob. 2 misura 1.8*



Un altro segmento in enorme crescita negli ultimi anni è il **turismo enogastronomico**, grazie alla riscoperta dei prodotti tipici del territorio.

Questo fenomeno ha oggettivi riscontri anche nei territori analizzati, ma forse non nella dimensione attesa, visto che incide per meno del 5% sul totale degli elementi censiti.



Progetto *altrovento* co-finanziato dall'Unione Europea mediante il fondo europeo di sviluppo regionale. docup 2000-2006 ob. 2 misura 1.8*



Un segmento in fortissima crescita è il **turismo "active"**, da molti anni diffuso in particolare nei paesi del Nord Europa. I pacchetti turistici che propongono **circuiti trekking, mountain bike, fluviali e ippoturistici o la pratica sportiva** in senso lato, stanno avendo un'esplosione in tutti i paesi.



Progetto *altrovento* co-finanziato dall'Unione Europea mediante il fondo europeo di sviluppo regionale. docup 2000-2006 ob. 2 misura 1.8*



Infine alcune considerazioni merita il monitoraggio di **sagre, fiere e manifestazioni di rilievo**.

Gli eventi censiti assommano quasi a un terzo del totale delle voci presentate.

Si tratta di una quantità enorme e, forse anche per questo, non sempre di notevole impatto turistico.

Esistono vari calendari che promuovono gli eventi ad un livello più ampio di quello comunale, ma il bacino di utenza resta comunque tendenzialmente caratterizzato a tale livello.

Quindi un fattore notevole come elemento aggiuntivo, di corollario, ma difficilmente in grado di "fare la differenza" e motivare al viaggio.



Progetto *altrovento* co-finanziato dall'Unione Europea mediante il fondo europeo di sviluppo regionale. docup 2000-2006 ob. 2 misura 1.6*



IN SINTESI

- a) Quasi tutti i Comuni oggetto di analisi hanno dimensioni territoriali e di popolazione contenute e un'iniziativa di proposta turistica autonoma di un qualche rilievo appare oggettivamente poco praticabile. Per questo motivo la creazione di politiche turistiche di valenza territoriale più ampia pare in prospettiva l'unica strada realisticamente percorribile.
- b) La grande ricchezza di elementi di pregio può fungere da stimolo ad una visita turistica. Alcune categorie come le ville e i palazzi storici, o l'architettura religiosa, giocano un ruolo predominante.
- c) Un discorso a parte meritano manifestazioni ed eventi, molto numerosi ma anche disomogenei per qualità ed impatto turistico. Politiche di promozione coordinata potrebbero garantire una maggiore coerenza con le strategie di sviluppo turistico complessivo.
- d) La presenza di caratteristiche morfologiche omogenee all'interno degli ambiti territoriali identificati, dovrebbe favorire politiche di aggregazione delle forze e di networking.



Progetto altrovento co-finanziato dall'Unione Europea mediante il fondo europeo di sviluppo regionale. docup 2000-2006 ob. 2 misura 1.8*



Il potenziale sviluppo turistico del territorio interessato è legato alla creazione di veri e propri itinerari turistici.

In tal senso le tematiche sviluppabili sono diversificate a seconda delle aree analizzate:

L'area del vicentino e del **trevigiano** pare essere vocata per una proposta turistica basata sul binomio "**turismo attivo**" e **natura**, avendo come tematica culturale di riferimento i percorsi della prima guerra mondiale e sfruttando tutto il potenziale legato alle tipicità enogastronomiche locali, molto note, alle peculiarità culturali e ad una rete di eventi ed iniziative che, se fortemente coordinate, potrebbero garantire ulteriore visibilità;



Progetto *altrovento* co-finanziato dall'Unione Europea mediante il fondo europeo di sviluppo regionale. docup 2000-2006 ob. 2 misura 1.8*



Il rodigino e la zona meridionale della provincia di Venezia potrebbero ipotizzare forme di significativa collaborazione per mettere "a rete" i rispettivi patrimoni.

I temi fondamentali attorno a cui costruire una proposta turistica articolata paiono essere il **patrimonio culturale ed architettonico veneziano** ed ovviamente la **tematica "natura"** rappresentata dal Po e dalle aree lagunari.

Un'iniziativa di forte collaborazione dovrebbe portare alla creazione di percorsi strutturati, legati al mondo "active" e di promozione del patrimonio enogastronomico del territorio.



Progetto *altrovento* co-finanziato dall'Unione Europea mediante il fondo europeo di sviluppo regionale. docup 2000-2006 ob. 2 misura 1.8*



Il portogruarese ha una realtà peculiare, fatta di notevoli spunti di interesse in tutti gli ambiti censiti. Il mix di beni culturali, architettonici e naturalistici è attualmente sfruttato in modo parziale per la mancanza di politiche di promozione d'area significative, e di coordinazione. Sembra necessaria un'iniziativa di infrastrutturazione degli itinerari di collegamento tra litorale ed entroterra, sia a livello cicloturistico sia fluviale, le cosiddette **greenways** e **bluways**. Una politica di coinvolgimento in iniziative comuni con altre aree per la creazione di percorsi (ad esempio con il trevigiano, per la tematica della Grande Guerra) potrebbe grandemente favorire l'area, così come ipotesi di valorizzazione enogastronomica che proponano la cucina territoriale, oltre alla produzione vitivinicola.



Progetto *altrovento* co-finanziato dall'Unione Europea mediante il fondo europeo di sviluppo regionale. docup 2000-2006 ob. 2 misura 1.8*



Analisi dell'imprenditoria

Nel periodo temporale preso in esame, dal 2002 al 2006, gli ambiti territoriali della Venezia Occidentale, Rovigo e Vicenza fanno registrare un aumento del numero di imprese (rispettivamente +15% nella Venezia Occidentale, +25% nella provincia di Rovigo e +2,8% sulle Prealpi Vicentine), mentre nella Pedemontana trevigiana il numero di imprese resta costante e nella Venezia Orientale si registra un leggero calo (pari al 10,7%).

Le tabelle seguenti riportano il dettaglio del numero delle imprese in ciascuna area omogenea.



Progetto *altrovento* co-finanziato dall'Unione Europea mediante il fondo europeo di sviluppo regionale. docup 2000-2006 ob. 2 misura 1.8*

Tipo di attività	2002	2003	2004	2005	2006
Alberghi	146	142	137	140	135
Ostelli	0	0	0	0	0
Rifugi	0	0	0	0	0
Campeggi	3	3	3	3	2
Villaggi	4	0	0	0	0
Colonie	8	0	0	0	0
Affittacamere	2	5	5	5	5
Agriturismo	0	0	0	1	1
Trasp. vie d'acqua	2	2	2	4	4
Agenzie viaggi	13	13	14	11	10
Guide	0	0	0	0	0
Noleggi	0	0	0	0	0
Noleggio barche	4	3	4	2	1
Parchi divertimento	1	1	1	1	2
Gestione musei	0	0	0	0	0
Gestione aree naturali	2	2	2	2	1
Gestione stabilimenti	1	1	6	6	5
Centri benessere	0	0	0	0	0
Stabilimenti termali	0	0	0	0	0
TOTALE	186	172	174	175	166



Venezia orientale (9 comuni ob. 2)

Annone Veneto
 Caorle, Cinto
 Caomaggiore
 Concordia
 Sagittaria,
 Fossalta di
 Portogruaro,
 Gruaro,
 Portogruaro
 Pramaggiore
 Teglio Veneto



Progetto *altrovento* co-finanziato dall'Unione Europea mediante il fondo europeo di sviluppo regionale. docup 2000-2006 ob. 2 misura 1.8*

Tipo di attività	2002	2003	2004	2005	2006
Alberghi	59	58	56	58	54
Ostelli	0	0	0	0	0
Rifugi	0	0	0	0	0
Campeggi	14	13	12	13	15
Villaggi	0	0	1	0	0
Colonie	2	2	0	0	0
Affittacamere	5	5	8	10	17
Agriturismo	1	1	1	1	2
Trasp. vie d'acqua	14	15	14	17	17
Agenzie viaggi	9	9	12	14	13
Guide	0	0	0	0	0
Noleggi	0	0	0	0	0
Noleggio barche	3	4	2	2	2
Parchi divertimento	3	2	2	1	1
Gestione musei	0	0	0	0	0
Gestione aree naturali	1	0	0	0	0
Gestione stabilimenti	9	6	15	15	17
Centri benessere	0	1	1	1	0
Stabilimenti termali	0	0	0	0	0
TOTALE	120	116	124	131	138



**Venezia occidentale 3
comuni ob. 2**

Cavarzere

Chioggia

Cona

Venezia



Progetto *altrovento* co-finanziato dall'Unione Europea mediante il fondo europeo di sviluppo regionale. docup 2000-2006 ob. 2 misura 1.8*

Tipo di attività	2002	2003	2004	2005	2006
Alberghi	47	45	46	49	45
Ostelli	1	2	2	2	2
Rifugi	0	0	1	0	0
Campeggi	1	3	3	2	2
Villaggi	3	3	4	3	2
Colonie	1	1	0	0	0
Affittacamere	5	5	0	0	5
Agriturismo	1	1	3	3	3
Trasp. vie d'acqua	7	5	6	5	6
Agenzie viaggi	14	14	20	22	32
Guide	0	0	0	0	0
Noleggi	1	0	0	0	0
Noleggio barche	3	3	3	3	3
Parchi divertimento	2	2	4	6	6
Gestione musei	0	0	0	0	0
Gestione aree naturali	1	1	1	1	1
Gestione stabilimenti	4	4	5	5	6
Centri benessere	9	11	10	12	12
Stabilimenti termali	0	0	0	0	0
TOTALE	100	100	108	113	125



Rovigo e Delta del Po (50 comuni ob. 2)

Adria, Ariano nel Polesine, Arquà Polesine, Badia Polesine, Bagnolo di Po, Bergantino, Bosaro, Calto, Canaro, Canda, Castalguglielmo, Castelmasa, Castelnovo Bariano, Ceneselli, Ceregnano, Anezze, Costa di Rovigo, Crespino, Ficarolo, Fiesso Anezzeo, Frassinelle Polesine, Fratta Polesine, Gaiba, Gavello, Giacciano con Baruchella, Guarda Veneta, Lendinara, Loreo, Lusina, Melara, Occhiobello, Papozze, Pettorazzagrmani, Pincara, Polesella, Pontecchio Polesine, Porto Tolle, Portoviro, Rosolina, Rovigo (*), Salara, San Bellino, San Martino di Anezze, Stienta, Taglio di Po, Trecenta, Villadose, Villamarzana, Villanova del Ghebbo, Villanova Marchesana



Progetto *altrovento* co-finanziato dall'Unione Europea mediante il fondo europeo di sviluppo regionale. docup 2000-2006 ob. 2 misura 1.8*

Tipo di attività	2002	2003	2004	2005	2006
Alberghi	85	86	90	99	92
Ostelli	1	0	0	0	0
Rifugi	8	10	0	9	8
Campeggi	2	2	2	2	2
Villaggi	0	0	0	0	0
Colonie	1	0	0	0	0
Affittacamere	4	3	3	1	1
Agriturismo	1	1	1	0	0
Trasp. vie d'acqua	0	0	0	0	0
Agenzie viaggi	4	4	4	5	6
Guide	0	0	0	0	0
Noleggi	0	0	0	0	0
Noleggio barche	0	0	0	0	0
Parchi divertimento	0	0	0	0	0
Gestione musei	0	0	0	0	0
Gestione aree naturali	0	0	0	0	0
Gestione stabilimenti	0	0	0	0	0
Centri benessere	0	0	0	0	0
Stabilimenti temali	1	1	1	1	1
TOTALE	107	107	101	117	110



Prealpi vicentine (26 comuni ob. 2)

Altissimo, Asiago, Caltrano, Calvene, Chiampo (*), Cison del Grappa, Cogollo del Cengio, Conco, Crespadoro, Enego, Foza, Gallio, Laghi, Lastebase, Lugo di Vicenza, Lusiana, Nogarole Vicentino, Pedemonte, Posina, Recoaro Terme, Roana, Rotzo, San Pietro Mussolino, Valdastico, Valli del Pasubio, Valstagna



Progetto *altrovento* co-finanziato dall'Unione Europea mediante il fondo europeo di sviluppo regionale. docup 2000-2006 ob. 2 misura 1.8*

Tipo di attività	2002	2003	2004	2005	2006
Alberghi	1	1	1	1	2
Ostelli	0	0	0	0	0
Rifugi	0	1	1	0	0
Campeggi	0	0	0	0	0
Villaggi	0	0	0	0	0
Colonie	0	0	0	0	0
Affittacamere	1	1	0	0	0
Agriturismo	1	1	1	1	1
Trasp. vie d'acqua	0	0	0	0	0
Agenzie viaggi	0	0	0	0	0
Guide	0	0	0	0	0
Noleggi	0	0	0	0	0
Noleggio barche	0	0	0	0	0
Parchi divertimento	0	0	0	0	0
Gestione musei	0	0	0	0	0
Gestione aree naturali	0	0	0	0	0
Gestione stabilimenti	0	0	0	0	0
Centri benessere	0	0	0	0	0
Stabilimenti termali	0	0	0	0	0
TOTALE	3	4	3	2	3



Pedemontana trevigiana (2 comuni ob. 2)

Cavaso del Tomba
Fregona



Progetto *altrovento* co-finanziato dall'Unione Europea mediante il fondo europeo di sviluppo regionale. docup 2000-2006 ob. 2 misura 1.8*



Analisi Infrastrutturale

Oggetto dell'analisi sono stati:

- il **sistema ferroviario**
- la **rete viaria**
- le **vie d'acqua e gli interventi idraulici**
- altri servizi e infrastrutture (trasporto pubblico, media, fiere, catene alberghiere, reti elettriche)





Progetto *altrovento* co-finanziato dall'Unione Europea mediante il fondo europeo di sviluppo regionale. docup 2000-2006 ob. 2 misura 1.8*



Il sistema ferroviario

Il Veneto è inserito nel corridoio 5 Lisbona – Kiev, lungo l'asse Milano-Verona-Venezia-Trieste.

I lavori in Veneto sono divisi su tre tratte:

- VERONA – PADOVA (in progettazione)
- PADOVA - VENEZIA (in fase di realizzazione)
- VENEZIA – TRIESTE (in progettazione, link Tessera)

La Padova – Venezia prevede un quadruplicamento dei binari, la separazione tra breve e lunga percorrenza; è interconnesso con il sistema SFMR a breve percorrenza.



Progetto *altrovento* co-finanziato dall'Unione Europea mediante il fondo europeo di sviluppo regionale. docup 2000-2006 ob. 2 misura 1.8*



SFMR (fase 1)

Triangolo Veneto (o "Patreve"): Venezia , Padova, Treviso, assi per Castelfranco V.to, Venezia – Mira e Venezia – Quarto d'Altino. Area ad alta densità abitativa circa 2,5 milioni di persone.

Interventi viari

PORTOGRUARESE - interventi più incisivi:

- Passante di Mestre
- Terza corsia autostrada Venezia – Trieste
- Variante di Portogruaro sulla SS 14 Triestina
- Valorizzazione Postumia (Vicenza – Treviso – Portogruaro)
- Collegamenti con il litorale (caselli Meolo e Alvisopoli)
- Bretella di S.Stino di Livenza



Progetto altrovento co-finanziato dall'Unione Europea mediante il fondo europeo di sviluppo regionale. docup 2000-2006 ob. 2 misura 1.8*



PEDEMONTANA VENETA

- Collegamento Thiene – Marostica – Bassano – Montebelluna - Ponte della Priula – Conegliano
- Completamento A31 verso Rovereto
- Adeguamento Valsugana (asse Venezia – Trento)
- Varianti di Thiene e Schio
- Adeguamento Recoaro – Valdagno
- Miglioramento della Arsiero – Lastebasse
- Risistemazione della Treschè Conca - Asiago



Progetto *altrovento* co-finanziato dall'Unione Europea mediante il fondo europeo di sviluppo regionale. docup 2000-2006 ob. 2 misura 1.8*



RODIGINO E FASCIA SUD VENEZIA

- Variante autostradale Valdastico Sud da Vicenza a Badia Polesine
- La "Nogara – Mare" (asse Mantova–Legnago –Rovigo–Adria)
- Adeguamento Legnago – Monselice – Padova
- "Romea Commerciale" Mestre – Adria – Ravenna
- Collegamenti Padova – Piove di Sacco



Progetto *altrovento* co-finanziato dall'Unione Europea mediante il fondo europeo di sviluppo regionale. docup 2000-2006 ob. 2 misura 1.8*



Sistemi Idroviari

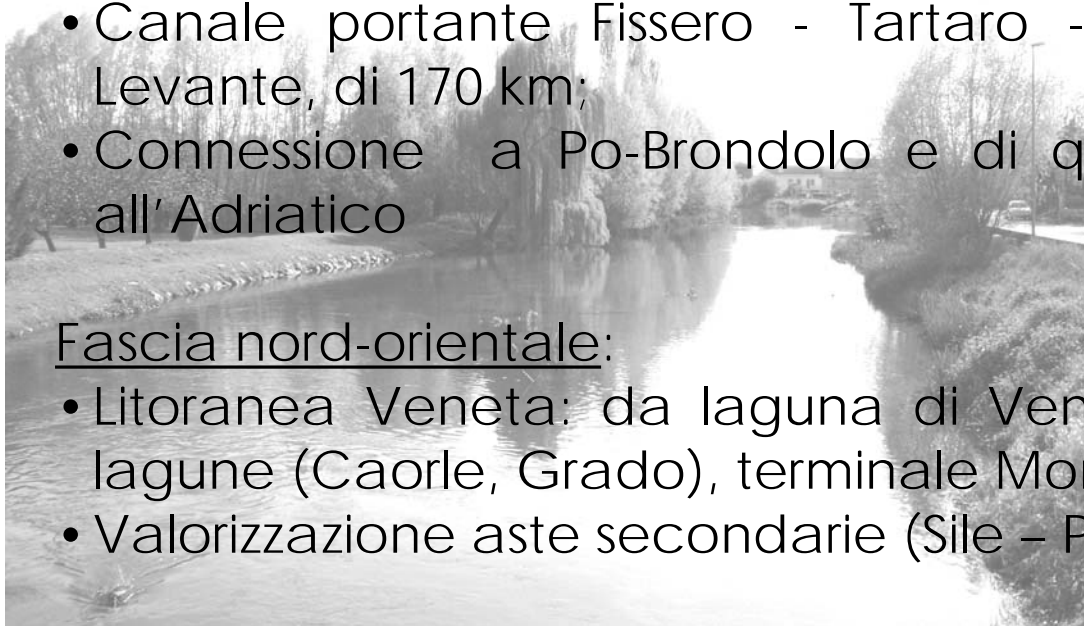
Due aree ad enorme potenziale, sono considerate interventi strategici:

Fascia meridionale:

- Canale portante Fissero - Tartaro - Canal Bianco - Po di Levante, di 170 km;
- Connessione a Po-Brondolo e di qui alla laguna veneta e all'Adriatico

Fascia nord-orientale:

- Litoranea Veneta: da laguna di Venezia, lungo vie interne e lagune (Caorle, Grado), terminale Monfalcone
- Valorizzazione aste secondarie (Sile - Piave - Livenza - Lemene)





Progetto altrovento co-finanziato dall'Unione Europea mediante il fondo europeo di sviluppo regionale. docup 2000-2006 ob. 2 misura 1.8*



Altri servizi e infrastrutture

Sistemi pubblici di trasporto locali

Nelle analisi svolte nell'ambito del Piano Regionale dei Trasporti del Veneto si evidenzia come l'evoluzione del trasporto pubblico locale, al pari del resto negli ultimi anni abbia avuto un trend di contrazione della domanda, in controtendenza rispetto alla domanda di mobilità complessiva; ciò avviene per motivi strutturali come la suburbanizzazione e la dispersione territoriale. Ne deriva una domanda - offerta limitata per poter garantire un minimo di economicità al servizio. In questo senso l'incisiva quota di mobilità di natura turistica, poco propensa all'utilizzo di mezzi pubblici di trasporto, tende a rendere ancora più complessa la situazione.

Il "sistema media locale" non sembra attrezzato per poter proporre strategie di comunicazione di impatto turistico significativo, sebbene documentari sul territorio e trasmissioni in occasioni di eventi e manifestazioni non siano del tutto esclusi dai palinsesti. In breve, l'unica rete televisiva di un certo rilievo ubicata nei territori oggetto di analisi è stata storicamente ATR Rovigo, poi confluita in Canale Italia (Rete la 9), gestita in Emilia. Altre reti ubicate nel vicentino potrebbero fungere da partner, come le vicentine Televeneto, TVA e Bassano TV (Rete Veneta) e, per il portogruarese, l'unica emittente veneziana, Televenezia.

Media locali esistenti



Progetto *altrovento* co-finanziato dall'Unione Europea mediante il fondo europeo di sviluppo regionale. docup 2000-2006 ob. 2 misura 1.8*



Enti fieristici

In Veneto i centri fieristici di peso sono sostanzialmente quattro: Verona, Padova, Vicenza e Venezia, cui aggiungere per alcuni aspetti Longarone; nessuno incide direttamente sul territorio oggetto di analisi, sebbene Vicenza e Venezia siano province coinvolte, ma in relazione ad aree geografiche decentrate rispetto agli Enti Fieristici. Discorso un po' diverso si potrebbe fare per Rovigo, che ha un suo ente fieristico dal 1991.

Il monitoraggio effettuato ha evidenziato come le grandi catene internazionali siano presenti in Veneto solo nelle due-tre città principali (Venezia, Padova, Verona) ed una loro strategia di espansione a livello di centri minori pare fortemente improbabile.

Catene alberghiere

Reti elettriche ed energetiche

Complessivamente tra il 1998 e il 2003 la produzione lorda di energia elettrica in Veneto è diminuita da 33.600 a 27.600 GW/h. e la Regione sta diventando importatrice non solo dall'estero, ma anche dalle altre regioni. In generale le reti energetiche sembrano in Veneto notevolmente strutturate, grazie ai poli di Rovigo e Porto Marghera (la parte più debole spetta al teleriscaldamento). E' in fase di sviluppo il gassificatore a Rovigo, che dovrebbe essere il primo dei sei pianificati in Italia a divenire operativo forse addirittura già nel 2008.



Progetto altrovento co-finanziato dall'Unione Europea mediante il fondo europeo di sviluppo regionale. docup 2000-2006 ob. 2 misura 1.8*



CONCLUSIONI

- Molti di questi territori soffrono di notevoli carenze infrastrutturali, di viabilità e ferroviarie, ma gli interventi previsti nei prossimi anni dovrebbero garantire un notevole miglioramento del sistema logistico, con grandi benefici per il sistema turistico.
- Tra le caratteristiche peculiari si sottolinea la presenza, in alcune zone censite, di corsi d'acqua di straordinaria importanza, che possono avere un peso decisivo anche per gli sviluppi turistici (portogruarese, chioggiotto, polesine).
- Una strategia di coordinamento regionale pare oggi l'unica soluzione percorribile per una massiccia promozione del Veneto minore, da integrare con i grandi poli del turistici regionali: balneare, montagna, grandi città d'arte, lago di Garda e il distretto termale.
- Al centro, polo di riferimento per l'intero sistema, **Venezia**.